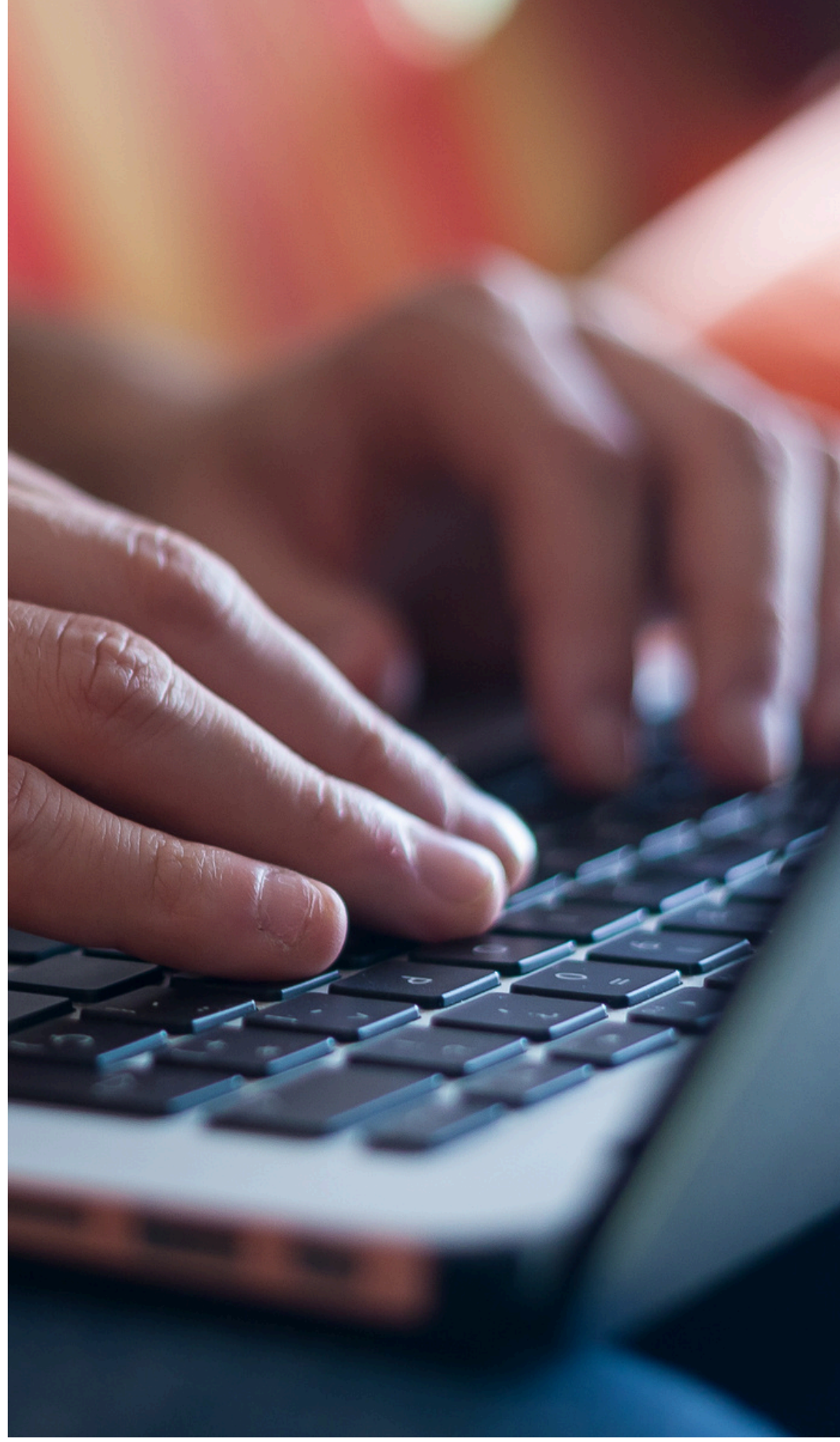


# **PLANEJAMENTO ESTRATÉGICO MUNICIPAL DE APICUM-AÇU - EDUCAÇÃO**



**2022 - 2024**

# FICHA TÉCNICA

JOSE DE RIBAMAR RIBEIRO

**PREFEITO**

LOURIVAL CANTANHEIDES

**VICE-PREFEITO**

ELITANE SOUSA FERREIRA MENDES

**SECRETÁRIA MUNICIPAL DA EDUCAÇÃO, CIÊNCIA E TECNOLOGIA**

SABRINA FERREIRA LOPES

**ASSESSORA JURÍDICA**

ANA AMELIA SANTOS CASTRO

**TÉCNICA DA CÉLULA DA ALIMENTAÇÃO  
ESCOLAR**

GRACIMEIRE MONTEIRO SOUZA

**COORDENADOR PEDAGÓGICA, DE  
AVALIAÇÃO E DE FORMAÇÃO CONTINUADA**

JOSE ROBERSON SOUSA FERREIRA

**COORDENADOR DO SENSO ESCOLAR**

SILVIO SOUSA FERRERIA

**ARTICULADOR MUNICIPAL DE GESTÃO -  
UMI**

ADEMILTON CORREIA VILELA

**COORDENADOR DE PROGRAMAS E  
PROJETOS**

JULINALVA SANTOS RAMOS

**COORDENADORA DA EDUDACÇÃO EM TEMPO  
INTEGRAL**

SANDRO GENNER COSTA SANTOS

**COORDENADOR PEDAGÓGICO DA EDUCAÇÃO EM  
TEMPO INTEGRAL - CONTRATURNO**

JOSÉ FRANCISCO MONTEIRO SOUSA

**COORDENADOR DE COMUNICAÇÃO E  
TECNOLOGIA DA INFORMAÇÃO**

JOSÉ NAZARENO SOUSA FERREIRA

**COORDENADOR ADMINISTRATIVO**

MILENI REZENDE

**COORDENADORA DA BUSCA ATIVA**

**COORDENADORES DE NÍVEIS:**

ANGELA ROSA AZEVEDO

CLAUDENIR PEREIRA

EDNA AZEVEDO JESUS

FLORANILDE CALDAS COSTA

FRANCINILDE AZEVEDO CALDAS

IVON HELBER BORGES AZEVEDO

JAKEDILCE DE MARIA SANTOS CASTRO

JOSÉ ARIMATÉIA ARANHA COSTA

MARINÉLIA ARAÚJO COSTA

MERCIANA ALVES AZEVEDO

MISAEEL DOS SANTOS CARDOSO

ROSA AMÉLIA RABELO CASTRO

**APOIO TÉCNICO E DIAGRAMAÇÃO:**

OTÁVIO AUGUSTO DE MORAES

# SUMÁRIO



1 Caracterização do município.....	04
2 Diagnóstico Situacional.....	06
3 Apresentação das Declarações Estratégicas.....	09
4 Plano de Ação.....	11
5 Pactuação do Plano Estratégico Regional.....	35
Conclusões.....	36
Referências.....	38
Anexo: Descrição dos investimentos na Educação Integral: ano 2024.....	39

# 1 CARACTERIZAÇÃO DO MUNICÍPIO

A cidade de Apicum-Açu foi fundada em 10 de novembro de 1994 e celebra agora seus 27 anos de existência, marcados por notáveis avanços na economia, educação e desenvolvimento social. Localizada a cerca de 200km da capital do Estado do Maranhão, considerando tanto deslocamentos terrestres quanto marítimos, Apicum-Açu se destaca como um centro de vitalidade e crescimento progressivo.

A população estimada de Apicum-Açu em 2021 é de 17.582 habitantes. Segundo dados do IBGE de 2018, o salário médio mensal era de 1,6 salários mínimos, evidenciando uma base econômica em desenvolvimento. Em termos de ocupação, o município ocupava a posição 171 de 217 no estado e a posição 2175 de 5570 no país. Além disso, cerca de 56,5% da população vivia em domicílios com rendimentos mensais de até meio salário mínimo por pessoa.

Quanto à infraestrutura educacional, Apicum-Açu abriga 28 escolas municipais que atendem desde a educação infantil até o ensino fundamental, além de uma escola estadual de nível médio. Em 2010, impressionantes 96,8% das crianças de 6 a 14 anos estavam matriculadas na escola. Contudo, apenas 80% dos domicílios urbanos contavam com arborização, e apenas 10,9% estavam em vias públicas com urbanização adequada, segundo dados do IBGE do mesmo ano.

Os indicadores de saúde também são relevantes: a taxa de mortalidade infantil média é de 9,93 para cada 1.000 nascidos vivos, e as internações devido a diarreias são de 14 para cada 1.000 habitantes.

O Índice de Desenvolvimento Humano Municipal (IDHM) é uma métrica composta por indicadores de longevidade, educação e renda. Em 2010, o IDHM de Apicum-Açu era de 0,568, evidenciando um crescimento constante desde 1991, como demonstrado na Tabela 1 abaixo:

Ano	IDHM
1991	0,238
2000	0,327
2010	0,568

Fonte: Construído pela SEMECT, com dados do IBGE, 2010.

# 1 CARACTERIZAÇÃO DO MUNICÍPIO

Embora os dados mais recentes do IBGE remontem a 2010, podemos projetar um crescimento continuado para os anos seguintes. É essencial fortalecer o sistema educacional, com foco na parceria entre Secretaria, Escola, Aluno e Família, visando não apenas atingir, mas superar as metas do Índice de Desenvolvimento da Educação Básica (Ideb) estabelecidas pelo Ministério da Educação.

Este plano estratégico tem como objetivo central melhorar a qualidade da educação municipal, visando à formação holística dos cidadãos. Desejamos proporcionar às nossas crianças, adolescentes e população em geral uma educação exemplar, oferecendo oportunidades ampliadas de escolha e participação social consciente.

Como disse Paulo Freire, "Se a educação sozinha não transforma a sociedade, sem ela tampouco a sociedade muda".

O mar faz tua vida palpitante  
Fonte natureza de uma nova geração  
Fazemos teu futuro a todo instante  
Com ideal de verdade e razão

Nós os teus filhos te amamos  
Apicum-Açu minha cidade  
Em teu seio nascemos com orgulho e vontade  
Berço de felicidade  
(Trecho do Hino de Apicum-Açu)



# 2 DIAGNÓSTICO SITUACIONAL

Focando nossa atenção no setor educacional, é essencial observar a educação por meio de avaliações externas, como o Índice de Desenvolvimento da Educação Básica - Ideb. Este índice é calculado com base no desempenho dos alunos em português e matemática, além da taxa de aprovação, resultando na nota do Ideb. A Tabela 2 apresenta a evolução do município nessa avaliação.

Tabela 2 - Ideb observado de Apicum-Açu.

Ano	2005	2007	2009	2011	2013	2015	2017	2019
4ª série/5º ano	2,8	3,1	3,2	3,2	3,3	4,0	4,6	4,2
8ª série/9º ano	3,0	3,6	3,2	3,1	3,1	3,2	3,6	3,8

Fonte: Tabela feita com dados do Ideb (2022).

Observamos um crescimento constante no Ideb da 4ª série/5º ano de 2005 até 2017, entretanto, houve uma queda em 2019. É importante ressaltar que esses dados não refletem o contexto epidêmico, pois o Ideb foi avaliado antes dessa situação.

A diminuição no Ideb indica desafios enfrentados pelo sistema educacional municipal nos anos de 2018 e 2019. Portanto, é crucial recuperar o progresso educacional anterior a 2017 e avançar mesmo após a pandemia e os anos de ensino remoto e/ou híbrido.

Ao analisarmos a 8ª série/9º ano, notamos um aumento geral, porém menos significativo e com mais variações nos índices. Em 14 anos, o índice educacional municipal cresceu apenas 0,8 pontos. Esse crescimento modesto destaca a necessidade de mudanças, cuidados e apoio aos estudantes. Políticas públicas devem ser pensadas para auxiliar escolas, professores e alunos a alcançarem novos patamares.

Além da avaliação externa do Ideb, é relevante caracterizar a educação por meio de outras métricas, como a distorção idade-série, conforme a Tabela 3.

# 2 DIAGNÓSTICO SITUACIONAL

Tabela 3 - Distorção idade-série

Ano	2018	2019	2020
Anos Iniciais	10,7%	11,2%	11,4%
Anos Finais	34,4%	32,3%	30,7%

Fonte: Qedu.org.br. Dados do Ideb/Inep (2019).

A distorção idade-série é um indicador que acompanha, em cada série, o percentual de alunos com idade superior à esperada para o ano escolar em que estão matriculados. Observa-se uma divergência nos números entre os anos iniciais e finais, pois enquanto a distorção aumenta nos anos iniciais, ela diminui nos anos finais.

Esses dados requerem uma análise mais aprofundada, pois espera-se que a distorção nos anos iniciais se some à dos anos finais. Entretanto, o cenário encontrado é o oposto, com a distorção sendo maior nos anos iniciais.

Além desses dados, é crucial garantir boas condições de funcionamento para todos os estudantes. Por isso, itens como acessibilidade, saneamento básico e infraestrutura adequada foram marcados em vermelho na Figura 1, indicando aqueles abaixo de 70%. Dado o contexto atual de importância do ensino, também foi considerada a disponibilidade de banda larga na priorização desses itens.

# 2 DIAGNÓSTICO SITUACIONAL

Figura 1 - Infraestrutura



Fonte: Qedu.org.br. Dados do Ideb/Inep (2019).

Uma infraestrutura adequada nas escolas é fundamental para melhorar a aprendizagem, oferecendo aos estudantes a oportunidade de uma experiência prática, atrativa e estimulante. Portanto, é essencial que os alunos tenham um ambiente acolhedor, aumentando seu interesse em passar mais tempo nas escolas municipais.



# 3 APRESENTAÇÃO DAS DECLARAÇÕES ESTRATÉGICAS

Pensando no desenvolvimento da educação municipal, vinculado à formação científica e social de toda a população apicum-açuense, a Secretaria Municipal da Educação, Ciência e Tecnologia (SEMECT) apresenta o plano estratégico para o período de gestão 2022-2024. Este plano visa consolidar a missão, visão, valores, objetivos estratégicos, estratégias e ações que guiarão o trabalho da rede pública municipal de educação, com ações alinhadas entre a equipe da secretaria e a comunidade escolar.

## 3.1 Visão do Futuro

Ser uma Secretaria com elevado padrão de qualidade, eficiência e eficácia nos serviços prestados, caracterizados por ações solidárias, democráticas e empreendedoras.

## 3.2 Objetivo

Proporcionar Educação de qualidade aos alunos e alunas da Rede Pública de Ensino no município de Apicum-Açu, supervisionando, orientando e prestando suporte às Escolas e demais instituições jurisdicionadas. Participar de forma proativa na Gestão da Educação Estadual. Além disso, realizar parcerias para o estreitamento de laços no Ensino Médio e Superior.

## 3.3 Valores

Nós da SEMECT temos crenças e princípios que norteiam todos os trabalhadores da educação, independente do cargo que ocupa. Cremos que os seguintes valores devem ser estimulados e defendidos:

- Desenvolvimento integral do ser humano;
- Profissionalização e valorização dos profissionais da Educação;
- Eficiência na oferta e nos resultados dos serviços educacionais;
- Compromisso e transparência na gestão pública democrática e uso correto dos recursos;
- Criatividades e inovação tecnológica.

## 3.4 Objetivos Estratégicos

Os objetivos estratégicos são o cerne do planejamento estratégico, direcionando a SEMECT de forma clara e concisa para um caminho específico, visando alcançar a visão de futuro estabelecida. São a definição dos resultados a serem atingidos dentro do triênio, superando todos os desafios. Deste modo, temos como objetivos específicos:

- Ampliar o atendimento em creches e reestruturar as escolas municipais, visando à qualidade e equidade em todas as etapas e modalidades de ensino, além de aumentar as possibilidades dos estudantes de cursarem o ensino superior, por meio de parcerias com universidades e institutos;

# 3 APRESENTAÇÃO DAS DECLARAÇÕES ESTRATÉGICAS

- Assegurar as condições necessárias para a permanência e o aprendizado nas escolas e creches, por meio da melhoria do fluxo escolar, indicadores de aprendizagem, monitoramento e acompanhamento escolar, com a promoção de ações interventivas de recuperação das aprendizagens, visando à alfabetização na idade certa e igualdade de oportunidades com vistas à construção da cidadania para os estudantes dos grupos de níveis socioeconômico e áreas mais vulneráveis;
- Estimular a formação continuada dos profissionais da Educação Municipal, as atualizações dos Projetos Políticos Pedagógicos (PPPs) das unidades escolares e o equilíbrio fiscal da SEMECT, em consonância com a legislação vigente e a otimização de gastos, agilidade e qualidade da gestão.

## **3.5 Estratégias e Metas**

Todas as organizações, públicas e privadas, precisam definir de modo claro e conciso os objetivos que desejam alcançar. Os objetivos são o alvo, o ponto, o patamar a ser conquistado. Assim definindo o objetivo sabemos onde queremos chegar. Partindo dos objetivos, traçamos as estratégias e metas para serem executadas. Neste nível, estamos pensando em atividades com uma menor amplitude temporal, mas que são necessárias para alcançar os objetivos macros. Em outras palavras, neste contexto, existem diferentes tipos de estratégias para transformar esse planejamento em realidade, de forma prática. Essas estratégias fazem parte de um programa geral para garantir o desempenho da organização e, assim, levarão ao alcance de seus objetivos. As estratégias estabelecem a direção que a organização deve seguir para alcançar seus diversos objetivos, orientando o melhor aproveitamento dos recursos físicos, intelectuais, tecnológicos e financeiros.

# 4 PLANO DE AÇÃO

Até o momento, realizamos a análise situacional comparando dados e indicadores, conversando com agentes da educação básica, respondendo formulários, vivenciando as inquietações dentro das escolas, levantando demandas específicas municipais, realizando o curso sobre o planejamento estratégico e olhando para a comunidade. Deste modo, obtivemos as informações necessárias para a definição dos Objetivos, Metas do Plano Estratégico, Missão e Valores da SEMECT e um conjunto de indicadores que devem ser acompanhados ao longo do tempo.

O Plano de Ação visa consolidar as ideias em ações, buscando soluções para os desafios e problemas evidenciados no diagnóstico. O Plano de Ação é uma ferramenta para o planejamento necessário para atingimento de um resultado desejado ou na resolução de problemas. Podemos pensar que são as etapas que vamos superar para completar o objetivo geral.

Este documento auxilia que os diversos membros da SEMECT a assumir os compromissos com os demais agentes educacionais da equipe, bem como ajuda a monitorar o andamento das ações. Assim cada um dos membros deve realizar um plano de trabalho com os objetivos específicos a serem alcançados, dentro de um prazo determinado. Ressaltamos que é muito importante que o plano de trabalho seja construído, assim podemos compartilhar e incluir outros participantes que são importantes para a execução e sucesso das metas.

Nós iremos dividir as ações a serem executadas de 2022 a 2024, de acordo com os objetivos específicos. Assim teremos três blocos de ações, cada uma vinculada a um objetivo específico respectivamente.

# 4 PLANO DE AÇÃO

## 4.1 Ações vinculadas ao primeiro objetivo específico

<b>Nome da Ação</b>	Centro tecnológico.
<b>Responsável:</b>	Coordenador de Comunicação e Tecnologia da informação.
<b>Estratégia</b>	Implementação, através do sistema de parceria, decursos de graduação e pós-graduação oferecidos por instituições públicas de Ensino Superior.
<b>Meta</b>	Ter até o final do ano de 2024 pelo menos 3 cursos de graduação e um curso de pós-graduação no município.
<b>Indicador da meta</b>	Dados do Censo Escolar sobre a matrícula de estudantes no nível superior.
<b>Prazo para conclusão</b>	Dezembro de 2024.

# 4 PLANO DE AÇÃO

<b>Nome da Ação</b>	Reforma das escolas prioritárias.
<b>Responsável:</b>	Superintendente administrativo.
<b>Estratégia</b>	Reformar as escolas para aumentar a oferta de vagas, visando a qualidade e equidade em todas as etapas e modalidades de ensino.
<b>Meta</b>	Entregar as escolas UI Firmino Oliveira, UI Santa Teresa, UI Antônio Barbosa e UI Aurino Souza reformadas até Dezembro de 2022.
<b>Indicador da meta</b>	Relatório anual da gestão escolar com os avanços e percalços no ano letivo de 2022.
<b>Prazo para conclusão</b>	Dezembro de 2022

# 4 PLANO DE AÇÃO

<b>Nome da Ação</b>	Transformação da UI Aurino Souza
<b>Responsável:</b>	Secretária Municipal da Educação, Ciência e Tecnologia.
<b>Estratégia</b>	Aumentar a rede integral municipal, aumentando a quantidade de vagas para essa modalidade, deste modo tornando a UI Aurino Souza em uma escola de tempo integral.
<b>Meta</b>	Estruturar e organizar a escola UI Antônio Barbosa para atender a demanda de estudantes em tempo integral.
<b>Indicador da meta</b>	Dados do censo escolar, bem como a aprovação da mudança pelo Conselho de Educação Municipal.
<b>Prazo para conclusão</b>	Março de 2024

# 4 PLANO DE AÇÃO

<b>Nome da Ação</b>	Nucleação de docentes do Ensino Fundamental.
<b>Responsável:</b>	Superintendente Pedagógica, de Avaliação e de Formação Continuada.
<b>Estratégia</b>	Ampliar o atendimento nas escolas municipais, através de um rearranjo docente-organizacional.
<b>Meta</b>	Reorganizar os docentes dentro do sistema educacional municipal, com o objetivo de aumentar a oferta de vagas para a população.
<b>Indicador da meta</b>	Aumento no número de vagas ofertadas em 2023 à comunidade escolar. Mudança de lotação no contracheque dos docentes.
<b>Prazo para conclusão</b>	Dezembro de 2022.

# 4 PLANO DE AÇÃO

<b>Nome da Ação</b>	Reformas escolares para médio prazo.
<b>Responsável:</b>	Superintendente administrativo.
<b>Estratégia</b>	Reformar as escolas para aumentar a oferta de vagas, visando a qualidade e equidade em todas as etapas e modalidades de ensino.
<b>Meta</b>	Entregar as escolas UI Tibúrcio Pereira, UE Nossa Senhora do Rosário e UE João Martins reformadas e organizadas.
<b>Indicador da meta</b>	Relatório anual da gestão escolar com os avanços e percalços no ano letivo de 2023.
<b>Prazo para conclusão</b>	Dezembro de 2023.



# 4 PLANO DE AÇÃO

<b>Nome da Ação</b>	Reformas escolares para longo prazo.
<b>Responsável:</b>	Secretária Municipal de Educação, Ciência e Tecnologia
<b>Estratégia</b>	Reformar as escolas para aumentar a oferta de vagas, visando a qualidade e equidade em todas as etapas e modalidades de ensino.
<b>Meta</b>	Entregar as escolas UI Valdeliza Brito Reis, UE Raimundo Fernandes e UE Raimundo Fernandes - Anexo reformadas até dezembro de 2024.
<b>Indicador da meta</b>	Relatório anual da gestão escolar com os avanços e percalços no ano letivo de 2024.
<b>Prazo para conclusão</b>	Dezembro de 2024.

# 4 PLANO DE AÇÃO

<b>Nome da Ação</b>	Construção de creche.
<b>Responsável:</b>	Secretária Municipal de Educação, Ciência e Tecnologia
<b>Estratégia</b>	Reformar as escolas para aumentar a oferta de vagas, visando a qualidade e equidade em todas as etapas e modalidades de ensino.
<b>Meta</b>	Entregar a obra da construção da creche, no bairro Nambu, no ano de 2024.
<b>Indicador da meta</b>	Aumento de matrículas na etapa da creche.
<b>Prazo para conclusão</b>	Dezembro de 2024.

# 4 PLANO DE AÇÃO

<b>Nome da Ação</b>	Creche integral.
<b>Responsável:</b>	Superintendente Pedagógica, de Avaliação e de Formação Continuada.
<b>Estratégia</b>	Aumentar a qualidade e equidade na oferta educacional municipal.
<b>Meta</b>	Transformar a creche em tempo parcial que será entregue em dezembro de 2022, em uma unidade de ensino e aprendizagem em tempo integral.
<b>Indicador da meta</b>	Relatórios expedidos pela SEMECT que versem sobre a modificação da oferta de vagas.
<b>Prazo para conclusão</b>	Dezembro de 2024.

# 4 PLANO DE AÇÃO

<b>Nome da Ação</b>	Educação 3.0.
<b>Responsável:</b>	Coordenador de Comunicação e tecnologia da informação.
<b>Estratégia</b>	Aprimorar a qualidade da educação, visando as competências e habilidades necessárias para o século XXI.
<b>Meta</b>	Conectar todas as unidades escolares, com ou sem a intervenção do Programa Educação Conectada, à rede mundial de computadores.
<b>Indicador da meta</b>	Dados do Censo Escolar.
<b>Prazo para conclusão</b>	Julho de 2023.

# 4 PLANO DE AÇÃO

<b>Nome da Ação</b>	Reestruturação da UI Candido Reis Costa.
<b>Responsável:</b>	Secretária Municipal de Educação, Ciência e Tecnologia.
<b>Estratégia</b>	Ampliar o atendimento para a comunidade escolar e reestruturar a escola, tanto nos aspectos de infraestrutura, quanto nos quesitos de período de oferta de vagas.
<b>Meta</b>	Reformar a escola para ser acolhedora aos estudantes e transformar a unidade em tempo de educação integral.
<b>Indicador da meta</b>	Dados do Censo Escolar.
<b>Prazo para conclusão</b>	Julho de 2024.

# 4 PLANO DE AÇÃO

<b>Nome da Ação</b>	Adequação da Subestação elétrica
<b>Responsável:</b>	Secretária Municipal de Educação, Ciência e Tecnologia e Equatorial (parceiro)
<b>Estratégia</b>	Entrar em contato com a Equatorial e explicar a necessidade que a rede de escolas tem de uma adequação na rede elétrica para suprir suas necessidades.
<b>Meta</b>	Aprimorar a rede elétrica que as escolas possuem para implantar equipamentos de climatização nas salas de aulas.
<b>Indicador da meta</b>	Aval da Equatorail sobre a modificação da subestação de energia.
<b>Prazo para conclusão</b>	Julho de 2024.

# 4 PLANO DE AÇÃO

<b>Nome da Ação</b>	Climatização
<b>Responsável:</b>	Secretária Municipal de Educação, Ciência e Tecnologia
<b>Estratégia</b>	Utilizar dos recursos da SEMECT para adquirir aparelhos de ar condicionados
<b>Meta</b>	Comprar e instalar os ares-condicionados nas salas de aulas das UE Príncipe Encantado e na UE Criança Feliz
<b>Indicador da meta</b>	Relatório anual das escolas avaliando o funcionamento dos equipamentos
<b>Prazo para conclusão</b>	Agosto de 2024.

# 4 PLANO DE AÇÃO

## 4.2 Ações vinculadas ao segundo objetivo específico

<b>Nome da Ação</b>	Transporte revitalizado.
<b>Responsável:</b>	Superintendente administrativo.
<b>Estratégia</b>	Garantir o acesso e a permanência dos estudantes.
<b>Meta</b>	Garantir o deslocamento diário dos estudantes, assegurando o acesso à escola, através da substituição e conserto de parte da frota de ônibus municipal.
<b>Indicador da meta</b>	Extratos de contratos e extratos de termos aditivos que ratificam a revitalização do transporte escolar.
<b>Prazo para conclusão</b>	Julho de 2024.



# 4 PLANO DE AÇÃO

<b>Nome da Ação</b>	Coordenador de Programas e Projetos.
<b>Responsável:</b>	Coordenador de Programas e Projetos.
<b>Estratégia</b>	Desenvolver as atividades vinculadas aos programas estaduais e federais de educação que o município estiver compactuado, principalmente acompanhando os que focam na alfabetização em Língua Portuguesa e Matemática.
<b>Meta</b>	Participar de 100% dos programas oferecidos, para colaborar no desenvolvimento educacional municipal.
<b>Indicador da meta</b>	Relatório das atividades do Coordenador de programas e projetos, bem com o relatório anual das escolas indicado o desenvolvimento.
<b>Prazo para conclusão</b>	Dezembro de 2024.

# 4 PLANO DE AÇÃO

<b>Nome da Ação</b>	Reforço escolar.
<b>Responsável:</b>	Merciana Alves Azevedo - Coordenadora de nível.
<b>Estratégia</b>	Assegurar as condições necessárias para o aprendizado e realizar ações interventivas de recuperação das aprendizagens.
<b>Meta</b>	Implantar nas três escolas com o menor desempenho do SAEB, o reforço de Matemática e Língua Portuguesa para os estudantes, no período contraturno.
<b>Indicador da meta</b>	Desempenhos dos estudantes no SAEB.
<b>Prazo para conclusão</b>	Dezembro de 2022.

# 4 PLANO DE AÇÃO

<b>Nome da Ação</b>	Medalhista OBMEP.
<b>Responsável:</b>	Misael dos Santos Cardoso - Coordenador de nível.
<b>Estratégia</b>	Realizar o acompanhamento personalizado dos estudantes potencialmente capazes de disputar as medalhas no OBMEP, bem como assegurar o desenvolvimento e aprofundamento das suas habilidades e competências.
<b>Meta</b>	Auxiliar na conquista de um estudante medalhista na OBMEP e, no mínimo, três estudantes com menção honrosa na disputa.
<b>Indicador da meta</b>	Dados disponibilizados pela OBMEP, por município.
<b>Prazo para conclusão</b>	Dezembro de 2023.

# 4 PLANO DE AÇÃO

<b>Nome da Ação</b>	Medalhistas do mundo.
<b>Responsável:</b>	Edna Azevedo Jesus - Coordenadora de nível.
<b>Estratégia</b>	Monitorar e acompanhar o desenvolvimento de estudantes, visando a participação em olimpíadas do conhecimento. Deste modo, fornecendo oportunidades específicas para o desenvolvimento dos estudantes participantes.
<b>Meta</b>	Realizar o acompanhamento personalizado dos estudantes potencialmente capazes de disputar as medalhas nas olimpíadas do conhecimento, bem como assegurar o desenvolvimento e aprofundamento das suas habilidades e competências. Utilizar de parcerias com o terceiro setor para o desenvolvimento de estratégias específicas para as olimpíadas de conhecimento.
<b>Indicador da meta</b>	Inscrições nas olimpíadas de conhecimento e medalhas conquistadas pelos estudantes.
<b>Prazo para conclusão</b>	Dezembro de 2024.

# 4 PLANO DE AÇÃO

## 4.3 Ações vinculadas ao terceiro específico

<b>Nome da Ação</b>	Plataforma Conviva
<b>Responsável:</b>	Secretária Municipal de Educação, Ciência e Tecnologia
<b>Estratégia</b>	Aprimoramento de práticas exitosas na administração pública educacional.
<b>Meta</b>	Organizar as ferramentas de gestão da plataforma, inserindo os dados municipais, a fim de auxiliar na tomada de decisões.
<b>Indicador da meta</b>	100% da plataforma preenchida.
<b>Prazo para conclusão</b>	Julho de 2022.

# 4 PLANO DE AÇÃO

<b>Nome da Ação</b>	Atualizar os Projetos Políticos Pedagógicos (PPPs)
<b>Responsável:</b>	Ivon Helber Borges Azevedo - Coordenador de nível
<b>Estratégia</b>	Atualizar os PPPs das unidades escolares com a participação de representantes de todos os segmentos da comunidade escolar, respeitando e valorizando a construção coletiva, plural e democrática.
<b>Meta</b>	100% dos PPPs nas escolas da rede municipal.
<b>Indicador da meta</b>	Relatório do responsável pela ação enviado a SEMECT, em consonância com os relatórios escolares.
<b>Prazo para conclusão</b>	Março de 2022.

# 4 PLANO DE AÇÃO

<b>Nome da Ação</b>	Formação perene.
<b>Responsável:</b>	Superintendente Pedagógica, de Avaliação e de formação continuada.
<b>Estratégia</b>	Realizar a formação em serviço de professores, coordenadores, gestores e demais membros envolvidos no processo escolar, incluindo profissionais da SEMETC.
<b>Meta</b>	Organizar pelo menos um minicurso com cada segmento educacional para tratar de assuntos relevantes à realidade escolar de Apicum-Açu. Consolidar esta ação de modo permanente na gestão de 2022 - 2024. Realizar um minicurso específico para a(s) escola(s) em tempo integral.
<b>Indicador da meta</b>	100% dos participantes em cada um dos encontros, aferidos pelas presenças e pelos relatórios dos encontros.
<b>Prazo para conclusão</b>	Dezembro de 2022.

# 4 PLANO DE AÇÃO

<b>Nome da Ação</b>	Gestão democrática escolar
<b>Responsável:</b>	Julinalva Santos Ramos - Coordenadora de Nível
<b>Estratégia</b>	Apresentar os editais para as eleições de novos gestores escolares, até agosto. Realizar a eleição para gestores, em cada uma das unidades escolares, a fim de que a gestão nova inicie as ações em 2023.
<b>Meta</b>	100% das escolas participando do processo de eleição dos gestores escolares.
<b>Indicador da meta</b>	100% das escolas com gestores eleitos de forma democrática, conforme a legislação. Atas das eleições.
<b>Prazo para conclusão</b>	Fevereiro de 2023.



# 4 PLANO DE AÇÃO

<b>Nome da Ação</b>	Plano de cargos e carreira
<b>Responsável:</b>	Assessoria Jurídica
<b>Estratégia</b>	Atualizar coletivamente o Plano de Cargos e Carreira de acordo com a legislação vigente, equilibrando as progressões de nível com a gestão orçamentária municipal.
<b>Meta</b>	Modernizar o Plano de Cargos e Carreira Municipal, com a participação dos profissionais da educação.
<b>Indicador da meta</b>	Aprovação do documento no Conselho Municipal de Educação e registo oficial da nova versão do Plano de Cargos e Carreira.
<b>Prazo para conclusão</b>	Dezembro de 2022.

# 4 PLANO DE AÇÃO

<b>Nome da Ação</b>	Sistema de monitoramento
<b>Responsável:</b>	Coordenador do censo escolar
<b>Estratégia</b>	Construir um sistema digital de monitoramento das ações desenvolvidas pela SEMECT, com o intuito de facilitar o acompanhamento das ações, suas etapas e publicizar as informações relevantes para a população.
<b>Meta</b>	Monitorar 100% das ações realizadas pelos setores da SEMECT.
<b>Indicador da meta</b>	Disponibilização do relatório do sistema de monitoramento atualizado mensalmente para SEMECT
<b>Prazo para conclusão</b>	Junho de 2023.

# 5 PACTUAÇÃO DO PLANO ESTRATÉGICO REGIONAL

O Planejamento estratégico municipal é a consolidação do compromisso, ética, organização e transparência que a SEMECT deseja apresentar à população de Apicum-Açu. Compromisso celebrado por todos os professores, coordenadores, funcionários e gestores escolares. Toda a equipe acredita que a educação é um campo possível de melhoria da qualidade de vida e de formação de cidadãos conscientes dos seus direitos e deveres.

Nesse documento apresentamos nosso plano de trabalho para os estudantes desde os primeiros anos de vida até a pós-graduação, priorizando nossos esforços na educação infantil e fundamental, porém sem esquecer que a formação não se completa apenas com esses níveis de ensino. Assim ousamos planejar apoio aos estudantes de ensino médio e superior, que estes possam terminar seus estudos e retornar a cidade para se tornarem profissionais orgânicos.

Esperamos que esses anos sejam de grande progresso para a educação de Apicum-Açu, que nossos esforços presentes se frutifiquem em oportunidades futuras, que nossa acolhida aos estudantes hoje, se perpetue para as próximas gerações em desenvolvimento ético e consciente. Para isso, o município assume o propósito de realizar parcerias com iniciativas públicas e privadas, que sejam capazes de reverter nossas pedras em alicerces para a edificação da educação municipal.

Este planejamento visa ratificar, no âmbito municipal, a consolidação de políticas públicas e de gestão da educação, em busca do analfabetismo e da melhora na qualidade da educação, sendo os estudantes os protagonistas desta história construída e atravessada por diversos olhares.

# CONCLUSÕES

O Plano Estratégico da Secretaria Municipal de Educação, Ciência e Tecnologia, contou com os esforços coletivos dos membros da secretaria para realizar um levantamento dos principais aspectos educacionais municipais, destacando os pontos que a gestão 2022-2024 precisa se atentar de forma mais pontual e sistemática.

Realizamos um levantamento da realidade concreta, ou seja, uma análise de como se encontra a educação municipal, para que através destes dados possamos traçar um plano de ação explícito, coeso e coerente com as necessidades locais.

Durante a construção deste documento precisamos fazer escolhas e delimitar as ações, contudo sempre refletindo nos impactos que irão ser gerados no setor educacional municipal. Buscamos a utopia da gestão democrática da escola pública, baseados em Vitor Henrique Paro, e um processo educacional humanizante, político, ético, estético, histórico, social e cultural, conforme Paulo Freire.

O documento visa explicitar a missão, visão, valores, objetivos estratégicos, indicadores e ações norteadoras, que regerão os fazeres administrativos, estruturais e pedagógicos, com vistas em atender as necessidades existentes por meio de ações conjuntas, dando ênfase a seu objetivo e aplicabilidade, com foco no estabelecimento de critérios que envolvam o compromisso e a responsabilidade de cada um na execução das tarefas, com garantia de qualidade dos serviços prestados, na oferta do ensino infantil, ensino fundamental regular e integral, erradicando o analfabetismo, minimizando a distorção idade-série e realizando a inclusão social.

Cabe a todos os membros da SEMECT garantir que este planejamento seja executado, tendo visto que é necessária uma ação conjunta de diversos setores para uma meta ser alcançada, além disso iremos compactuar com as demais secretarias municipais para apoiar as ações, quando necessário. Ratificamos o nosso compromisso com a educação pública, gratuita e de qualidade, sendo um dever de todos.

Semestralmente iremos realizar uma reunião geral com os membros dos setores para averiguar o andamento das atividades e dos relatórios apresentados, não buscando culpabilizar, mas auxiliar nas demandas para que a população ganhe um serviço de qualidade. O monitoramento será executado prioritariamente pela Secretária de Educação, Ciência e Tecnologia, mas qualquer membro da SEMECT tem autonomia para auxiliar no desdobramento das atividades do planejamento estratégico.

As reuniões semestrais além de monitorar o andamento das atividades, serão um espaço para planejamento e replanejamento de ações e intervenções, pois sabemos da dinamicidade necessária para a tomada de decisões na administração pública.

# CONCLUSÕES

*A educação não se faz sozinha, antes, precisa de mentes humildes e abertas ao conhecimento. Tem quem acredita já saber de tudo, e não aceita novos ensinamentos, por isso permanece às margens da ignorância. E há quem sabe muito, mas acredita nada saber, são pessoas que estão sempre se propondo a novos aprendizados. Na escala do progresso, alcançarão saberes inimagináveis, pelo simples fato de estarem sempre abertos ao conhecimento. São mentes que possuem a convicção de que, na vida, nunca se sabe tudo.*

*(Rozilda Euzebio Costa)*

# REFERÊNCIAS

IBGE – INSTITUTO BRASILEIRO DE GEOGRAFIA E ESTATÍSTICA . **Censo Brasileiro de 2010**. Rio de Janeiro: IBGE, 2012.

IBGE – INSTITUTO BRASILEIRO DE GEOGRAFIA E ESTATÍSTICA. **Censos 2007**. Inovações e impactos nos sistemas de informações estatísticas e geográficas do Brasil. Rio de Janeiro: IBGE, 2008.

IBGE – INSTITUTO BRASILEIRO DE GEOGRAFIA E ESTATÍSTICA. **Síntese de indicadores sociais**: uma análise das condições de vida da população brasileira. Coordenação de População e Indicadores Sociais. Rio de Janeiro: IBGE, 2016.

IBGE – INSTITUTO BRASILEIRO DE GEOGRAFIA E ESTATÍSTICA. **Síntese de indicadores sociais**: uma análise das condições de vida da população brasileira. Coordenação de População e Indicadores Sociais. Rio de Janeiro: IBGE, 2018.

QEdú. Use dados: Transforme a educação. **Apicum-Açu**. Disponível em: <https://novo.qedu.org.br/municipio/2100832-apicum-acu>. Acesso em 18 mar. 2022.



ESTADO DO MARANHÃO  
PREFEITURA MUNICIPAL DE APICUM-AÇU  
SECRETARIA DE EDUCAÇÃO, CIÊNCIA E TECNOLOGIA  
CNPJ: 01.612.531/0001-06



DESCRIÇÃO DOS INVESTIMENTOS NA EDUCAÇÃO INTEGRAL – ANO 2024

ESCOLA	SERVIÇO	DESCRIÇÃO DO SERVIÇO	PERÍODO DE EXECUÇÃO
<b>UMI Joaquim Amado</b>	<ul style="list-style-type: none"><li>• Reforma e Ampliação</li><li>• Reforma da quadra esportiva</li><li>• Construção do auditório</li><li>• Subestação elétrica</li></ul>	<ul style="list-style-type: none"><li>✓ Banheiros coletivos</li><li>✓ Sala de descanso</li><li>✓ Refeitório</li><li>✓ Laboratório de Ciências</li><li>✓ Cozinha</li><li>✓ Sala de AEE</li><li>✓ Sala de professor</li> <li>✓ Vestuário</li><li>✓ Piso</li><li>✓ Alambrado</li><li>✓ Arquibancada</li><li>✓ Telhado</li></ul>	abril/2024 a novembro/2024
<b>Centro Tecnológico – CT</b>	<ul style="list-style-type: none"><li>• Laboratório Multidisciplinar</li></ul>	<ul style="list-style-type: none"><li>✓ Balcão</li><li>✓ Chuveiro</li><li>✓ Pia</li></ul>	maio/2024 a novembro/2024
<b>UI Osvaldo Cruz</b>	<ul style="list-style-type: none"><li>• Reforma e ampliação</li></ul>	<ul style="list-style-type: none"><li>✓ Ampliação de 1 (uma) sala</li><li>✓ Forro da sala ampliada</li><li>✓ Pintura geral da Escola</li><li>✓ Adequação dos banheiros</li></ul>	março/2024 a junho/2024
<b>UE Santa Tereza</b>	<ul style="list-style-type: none"><li>• Climatização</li></ul>	<ul style="list-style-type: none"><li>✓ Climatização de 2 (duas) salas</li><li>✓ 1 (um) ar-condicionado para cada sala</li></ul>	junho/2024 a novembro/2024
<b>UI Firmino Oliveira</b>	<ul style="list-style-type: none"><li>• Subestação elétrica</li></ul>		junho/2024 a julho/2024



ESTADO DO MARANHÃO  
PREFEITURA MUNICIPAL DE APICUM-AÇU  
SECRETARIA DE EDUCAÇÃO, CIÊNCIA E TECNOLOGIA  
CNPJ: 01.612.531/0001-06



<b>UI Cândido Reis Costa</b>	<ul style="list-style-type: none"><li>Reforma do prédio</li></ul>	<ul style="list-style-type: none"><li>✓ Reforma de 6 (seis) salas</li><li>✓ 2 (dois) ventiladores para cada sala</li><li>✓ Reforma elétrica das salas</li></ul>	abril/2024 a junho/2024
<b>COMPRAS DE MATERIAIS PEDAGÓGICOS</b>	<b>DESCRIÇÃO DOS MATERIAIS</b>	<b>ESCOLA</b>	<b>PERÍODO DE EXECUÇÃO DA COMPRA</b>
<b>Materiais esportivos e recursos pedagógicos</b>	Bolas para diversos tipos de esporte, redes, bambolês, colchonetes, coletes, apitos, jogos de mesa, cones, cordas, raquetes, petecas, tatames, jogos para alfabetização, jogos de memória, jogos matemáticos, dentre outros.	Para todas as Escolas que fazem parte da Educação Integral do Município.	abril/2024 a novembro/2024
<b>Instrumentos Musicais</b>	Violões, flautas, guitarras, baixos, pandeiros, baterias; tambores, trompetes, trombones, contrabaixos, teclados, dentre outros.	Escola de Música Isaque Ferreira Rocha	abril/2024 a novembro/2024

Anicum-Açu/MA, 07 de maio de 2024.



Documento assinado digitalmente  
ELITANE SOUSA FERREIRA MENDES  
Data: 07/05/2024 19:21:37-0300  
Verifique em <https://validar.iti.gov.br>

**Elitane Sousa Ferreira Mendes**  
**SECRETÁRIA DE EDUCAÇÃO, CIÊNCIA E TECNOLOGIA**